

CROS

De l'énergie à transmettre

AIR

EAU

ÉNERGIE

RAPPORT DE MISSION 2022



Sommaire



03 Édito de Jérôme

04 Édito du Comité de Mission

05 Présentation de CROS

06 Engagements RSE

07 Évolution vers la Société à Mission

08 Société à Mission : de quoi parle-t-on ?

09 Un parcours de fondations sur 18 mois

10 Mission de CROS

11 Gouvernance

12 Comité de Mission de CROS

13 Fonctionnement du Comité de Mission

14 Actions 2022

19 Perspectives pour 2023 et +

20 Agenda/Rôle du CoMi sur 2023-2024



Jérôme CROS

Directeur Général de CROS S.A.S. à Mission

« Si tu veux construire un bateau, fais naître dans le cœur de tes hommes et femmes le désir de la mer. »

citation d'Antoine de Saint-Exupéry

Nous sommes à une époque charnière, notre modèle de développement nous emmène tout droit à une impasse. Aujourd'hui 6 des 9 limites planétaires sont dépassées et il est urgent de réorienter nos manières de penser, nos modèles économiques, nos actions quotidiennes pour permettre l'habitabilité de la terre par les générations futures. Le Défi est vertigineux, d'une immense complexité mais l'entreprise CROS, née en 1785, vit avec son époque et a décidé de le relever.

Nous avons choisi d'utiliser ce nouveau véhicule offert par la loi Pacte avec la qualité de Société à Mission pour avancer sur ces chemins de transformation nécessaires.

Le modèle est encore nouveau, et nous avons parfois l'impression que « le chemin se construit en marchant » malgré l'immense soutien des précurseurs et du travail de défrichage de la Communauté des Entreprises à Mission. Ce projet de transformation de l'entreprise est né dans la tête des actionnaires familiaux pendant le premier confinement de la crise sanitaire Covid 19. Voilà donc bientôt 3 ans que nous cheminons, pas à pas, en incluant progressivement l'ensemble des équipes pour mettre en place notre mission et ses déclinaisons opérationnelles. Nous avons profondément transformé notre gouvernance avec l'arrivée de 14 collaborateurs associés et 8 personnalités externes à l'entreprise au sein de notre Comité de Mission.

3 ans de cheminement et de travail, cela peut paraître long mais nous avons mené cela simultanément à notre activité quotidienne, dans un contexte extérieur fortement chahuté, en veillant à garder le sens de notre action comme premier.

Enfin cette complexité n'est-elle pas simplement la réalité qui nous attend demain ?

Je suis fier aujourd'hui d'écrire ces quelques lignes pour introduire notre premier rapport de Mission qui retrace ce chemin passé et éclaire quelques une des voies que nous allons emprunter dans les prochaines années.

Ce chemin n'aurait pas été possible sans l'implication de chaque collaborateur autour de la mission, parfois même jusqu'à une introspection personnelle inconfortable témoignant ainsi leurs volontés farouches de faire vivre CROS et sa mission.

Je tiens aussi ici, à remercier chacune et chacun des membres de notre Comité de Mission pour la qualité de leur engagement à nos côtés. Ils ont découvert et appris CROS mais, comme nous l'avions souhaité, se sont également emparé de leur rôle de « poil à gratter » bienveillant.

Merci à vous ! Belle lecture

Jérôme CROS



Peggy ZWOLINSKI
Présidente du Comité de mission

« Le monde sommeille par manque d'imprudence »

citation de Jacques Brel

Le rapport de mission que vous avez entre les mains est le résultat de mois de réflexion stratégique, d'échanges fructueux et d'un engagement sincère de l'ensemble des contributeurs.

Il met en évidence les nouvelles orientations prises par l'entreprise CROS pour intégrer les principes de l'entreprise à mission dans sa vision et ses actions.

En tant qu'entreprise à mission, CROS s'engage à placer l'impact sociétal au cœur de ses préoccupations. Ce rapport témoigne de cet engagement. Il explique comment l'entreprise CROS a construit sa nouvelle gouvernance et met en avant les premiers objectifs et actions qu'elle s'est fixés.

Je tiens à remercier tous les membres du comité de mission pour avoir accepté d'accompagner ce changement. Vos différentes expertises et regards croisés, partagés en intelligence collective, constituent une aide précieuse au développement de CROS en tant qu'entreprise à mission.

Je tiens également à féliciter l'ensemble de l'équipe de CROS pour cette transformation audacieuse et vous invite à parcourir ce rapport avec attention afin de vous laisser inspirer par leur cheminement, leurs actions et réalisations.

Peggy ZWOLINSKI pour le Comité de Mission

Nous sommes une P.M.E. familiale située à Echirolles (38), rayonnant sur l'arc alpin, spécialisée dans

3 Domaines

AIR & Vide Industriels
EAU & Système de Pompage
ÉNERGIE Mobile & Foration

14 M€ de chiffre d'affaires

3 Métiers

Vente
Location
Maintenance

65 collaborateurs

3 Types de clients

Industries
Bâtiments & Travaux Publics
Collectivités

1 Fonds de Dotation depuis 2011

2023

70 ans de l'entreprise
Lancement de la **feuille de route à 2030**
Choix de l'OTI (Organisme Tiers Indépendant)

2022

Finalisation des travaux d'agrandissement et de rénovation des locaux
14 collaborateurs s'engagent comme associés.
Constitution du **Comité d'Orientation**
Tous les collaborateurs **coconstruisent en intelligence collective (IC)**
la vision stratégique à 2030
Constitution du **Comité de Mission**

2021

Lancement en IC de l'**actionnariat salarié**
Transformation statutaire : Ets André CROS devient **CROS S.A.S. à Mission**

2012

Création d'une **équipe de direction**
Innovation managériale avec les premiers travaux en **intelligence collective (IC)**

2013

Labellisation RSE LUCIE (ISO 26 000)
Rêvons notre lieu de travail : lancement en IC du projet de rénovation du site

2017

Travail collaboratif en IC pour **définir la vision stratégique à 2023**

2020

Réorganisation de la société en 3 pôles d'activités et 3 services transverses.
Demande des actionnaires d'engager la **transformation en entreprise à mission**

1998

Innovation de service : premier contrat d'offre d'usage pour l'air comprimé

1992

Agent de marque FLYGT
Développement des gammes pompes et agitateurs

1990

Déménagement des locaux à Echirolles

1980

Agent de marque ATLAS COPCO
Développement des compresseurs industriels

1953

Rebond avec le démarrage d'une activité dans le BTP...
Création de la S.A.
« Ets André CROS » en 1962

1785

Création de la Tannerie CROS à Vizille qui se poursuit sur 4 générations

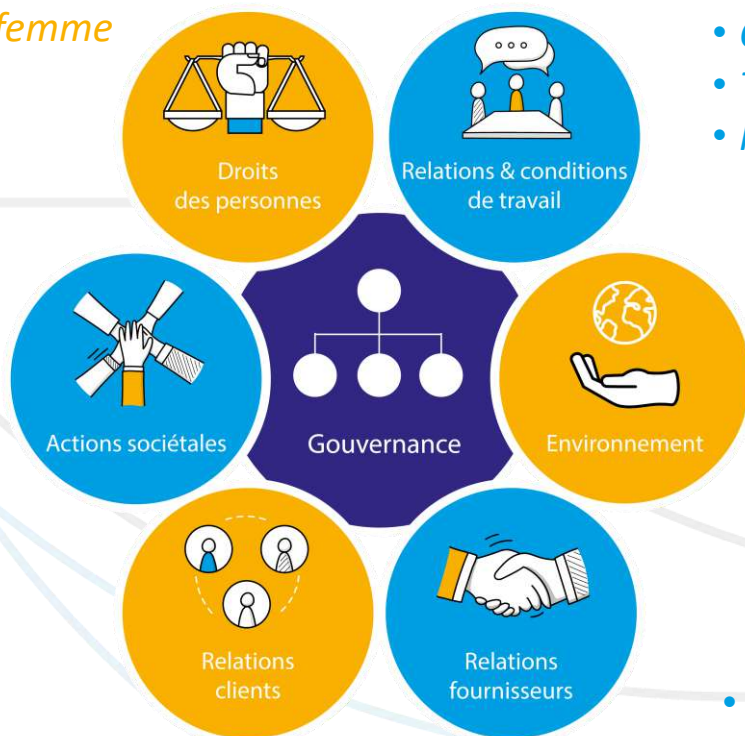
Dès 2010, CROS structure ses démarches en R.S.E. (Responsabilité Sociétale de l'Entreprise). L'entreprise choisit le label **LUCIE** qui propose un cadre pour accompagner sa démarche de progrès. CROS complète cette labellisation avec l'évaluation **ECOVADIS** qui audite chaque année plus de 100 000 entreprises à travers le monde en matière de RSE. En 2022, ECOVADIS reconnaissait les démarches de CROS avec un score de 70 sur 100, qui plaçait l'entreprise dans le top 4% des sociétés auditées cette année-là. Suite à une recrudescence de l'accidentologie en 2019, CROS renforce sa culture sécurité avec le référentiel industriel **MASE** qui lui permet de doter ses équipes de nouveaux « outils » de prévention et d'amélioration continue en santé, sécurité et environnement.

Voici quelques-unes des actions menées par CROS :

Les 7 piliers de la R.S.E.

• *Actionnariat salarié*

- *Travailleurs handicapés*
- *Égalité homme-femme*



- *Constitution d'un CSE*
- *Travaux en commissions*
- *Référentiel SSE MASE*

- *Fonds de Dotation CROS*
- *Partenariat avec la MFR (enseignement technique en alternance)*

- *Zone de tri des déchets*
- *Rénovation énergétique des bâtiments*
- *Évolution de la flotte de véhicules électrique/gaz*

- *Politique d'achats (fidélité, proximité)*

- *Promotion de l'économie de fonctionnalité avec l'offre d'usage CaReOS*

Engagements RSE



RSE Positive
labellucie.com

Depuis 2013



Depuis 2017



Depuis 2022

Pourquoi les actionnaires des Ets André CROS ont choisi de devenir société à mission ?

A la sortie du premier confinement, les actionnaires familiaux posent dans une lettre d'intention que l'entreprise a un rôle et un impact dans le monde dont elle a conscience et qu'elle assume. Elle agit en conséquence et se transforme, tout en veillant à une certaine continuité avec la vision et les savoir-faire existants. Elle devient une « entreprise à mission » guidée à la fois par des objectifs économiques et des engagements altruistes, reliés aux enjeux sociaux et environnementaux de son activité.



En Octobre 2021, CROS devient société à mission. Cette évolution s'inscrit dans la continuité de la démarche RSE qui structure l'entreprise depuis une dizaine d'années, et réengage l'entreprise pour limiter ses impacts sur l'environnement, pour préserver les éléments Air et Eau, à l'origine de toute vie.

Devenir société à mission : quelles évolutions pour les équipes de CROS ?

Comme collaborateurs de CROS S.A.S. à Mission, nous avons la volonté de collaborer avec nos parties prenantes pour mettre nos expertises respectives au service des réductions possibles de toutes les consommations d'énergies. Nous nous appuyons pour cela sur nos valeurs : l'engagement pour agir avec audace et humilité ; la confiance pour oser et permettre à chacun de se réaliser ; la coopération pour atteindre une réussite commune dans chacun de nos projets ; la proactivité pour capitaliser nos expériences et faire face aux défis futurs.



Notre mission rassemble les collaborateurs autour d'objectifs communs et oriente nos actions au quotidien, nous permettant individuellement de prendre notre part et de contribuer à notre juste place. Notre ambition à 2030 devient ainsi : « Soyons colibris de l'énergie, faisons notre part. »

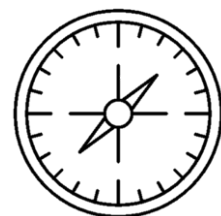


LA LOI PACTE

promulguée le 22 mai 2019

La Société à Mission est introduite dans le droit des sociétés français par la loi PACTE en 2019.

Selon la loi, une société à Mission est une société qui :



- Intègre dans ses statuts sa **Mission**:
 - sa **raison d'être**
 - **un ou plusieurs objectifs sociaux et environnementaux**

Elle peut ainsi conjuguer performance économique et contribution à l'intérêt général.



- Se dote d'un **Comité de Mission** composé de personnalités externes à l'entreprise et d'au moins 1 salarié. Ce comité est chargé du suivi de l'exécution de la Mission.



- Désigne un **Organisme Tiers Indépendant** chargé de la vérification de l'exécution des objectifs
- Se déclare au greffe du tribunal de commerce

Le dispositif de la société à Mission est une **innovation française**.

La qualité de Société à Mission est la seule qui associe liberté de définir une Mission qui lui est propre & singulière, lucrativité non limitée et double niveau de contrôle (par le Comité de Mission et par un Organisme Tiers Indépendant).

Société à Mission : de quoi parle-t-on ?





Automne 2020

- Lancement des 2 chantiers de transformation**
- Projet Société à Mission
 - Projet Collaborateurs Associés



Été-Automne 2021

Préparation de l'embarquement des collaborateurs autour de la mission

7 octobre : Nouveau statuts : CROS S.A.S. à Mission

Séminaire d'entreprise revisitant ses racines et se projetant dans le futur



Printemps 2020

- Demande des actionnaires familiaux**
- de devenir entreprise à mission
 - d'engager l'actionnariat salarié



Hivers-Printemps 2021

- Travaux en Comité de Direction + Président**
- Raison d'Être + Engagements
 - Valeurs + Ambition 2030 (continuité Vision 2023)
- Travaux de la Commission Actionnariat**
- Gouvernance ; statuts ; pactes d'associés



Une Raison d'Être

« Au cœur des Alpes, œuvrons ensemble pour une transformation et un usage frugal des énergies afin de préserver l'Air et l'Eau. »

Quatre Engagements statutaires :

1 *Conscients des impacts de nos activités sur l'environnement, nous développons en collaboration avec nos parties prenantes nos expertises techniques afin d'augmenter la durée de vie et l'usage des matériels de manière à optimiser et réduire les consommations d'énergies. (ODD 6, 7 et 12)**

2 *Conscients du nouveau régime climatique, nous nous engageons à réduire nos propres émissions et à contribuer au travers de notre fonds de dotation à soutenir les initiatives de préservation de l'Air et de l'Eau au cœur des Alpes. (ODD 6, 13)**

3 *Consciente que les femmes et les hommes sont l'énergie la plus précieuse de l'entreprise, celle-ci s'engage à favoriser leur épanouissement et à les accompagner vers la virtuosité (expertise, coopération, créativité) de manière à développer les contributions autonomes et responsables. (ODD 4)**

4 *Conscients que l'entreprise est un commun, nous transmettons une culture où chacune et chacun est associé à coconstruire un avenir pérenne au service des générations futures. (ODD 4) **

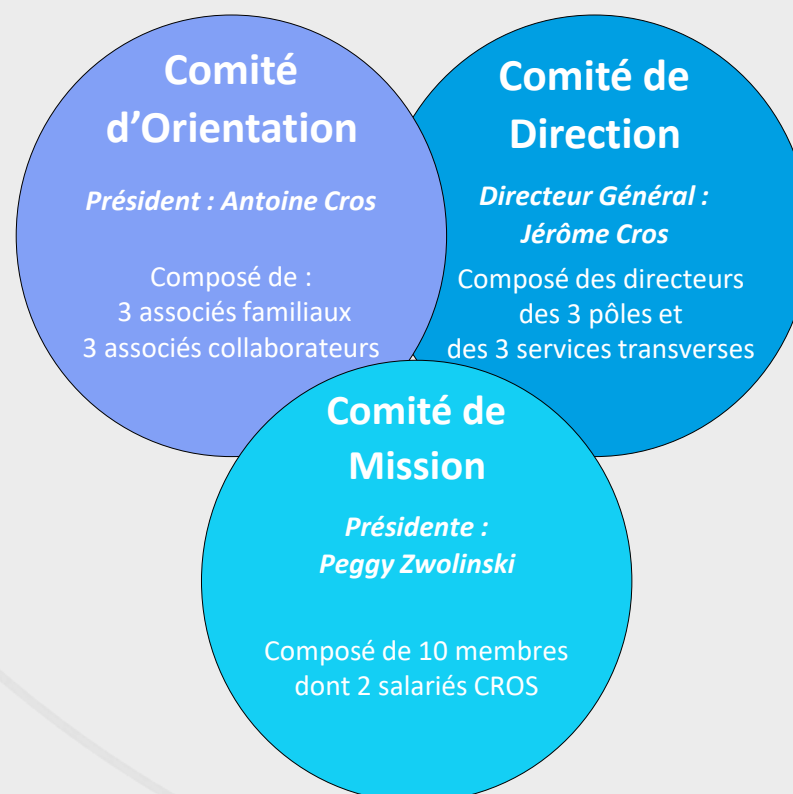


En 2022, ...

➤ Nous avons travaillé à la mise en place de notre gouvernance

Pour assurer l'existence pérenne de l'entreprise, la gouvernance inclut 22 personnalités dans 3 cercles distincts, dont les rôles & responsabilités sont répartis afin d'assurer une mise en œuvre réelle et impactante de la mission :

- **Constitution du Comité d'Orientation**, composé de 3 actionnaires familiaux et de 3 représentants choisis lors d'une élection sans candidat parmi les 14 collaborateurs associés, qui se sont engagés en avril 2022 pour soutenir le déploiement de la mission.
- Le comité d'orientation définit les grandes orientations de la société. Il valide et suit la mise en œuvre de la « vision stratégique » proposée par le comité de direction. Le comité mène une réflexion long terme et veille à la cohérence de l'identité de l'entreprise, au respect des engagements pris vis-à-vis des principales parties prenantes de l'entreprise. Le comité anime la communauté des associés afin de diffuser la « culture d'associé CROS ».



- **Le comité de direction** existe depuis 2012. Depuis 2017 il est composé de 7 membres respectivement en charge d'activités « opérationnels » ou de services transverses. Le comité de direction a été particulièrement impliqué dans la conduite de la transformation en Entreprise à Mission avec de très nombreux temps de travail afin de définir la Mission en s'appuyant sur le long passé de l'entreprise et se projetant dans l'avenir pour préparer l'entreprise aux enjeux actuels.
- Le comité de direction est en charge de la définition de la stratégie et de l'organisation la soutenant pour réaliser la mission. Dans la continuité de la culture d'intelligence collective, le comité de direction a associé l'ensemble des collaborateurs à contribuer à l'émergence de thématiques stratégiques à mettre en œuvre d'ici 2030.

- **Constitution de notre premier Comité de Mission.**

4 associés volontaires ont constitué un comité de pilotage (copil) pour bien comprendre les rôles et responsabilités du comité de mission afin de définir les profils et la typologie souhaités pour former le comité de mission « idéal » de CROS.

Il a ainsi été choisi de chercher 8 regards extérieurs spécifiques sur nos activités et 2 collaborateurs de CROS (1 représentant du personnel et 1 membre du Fonds de Dotation CROS). Le copil a sollicité d'une part l'ensemble des associés et des membres du comité de direction pour obtenir des noms de personnalités pouvant correspondre aux 8 membres extérieurs et d'autre part le CSE et le Fonds de Dotation pour proposer leur représentant.

Nous avons eu la joie de recevoir l'accueil très favorable des 10 personnes contactées qui ont été validées par l'assemblée générale des actionnaires fin novembre 2022.

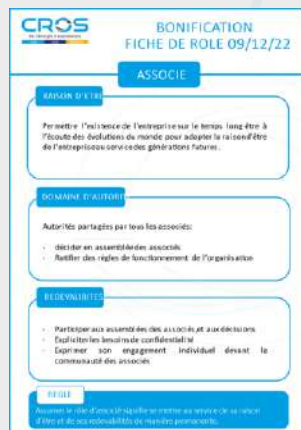
En 2022, ...

➤ **Le Comité d’Orientation**, composé de 3 actionnaires familiaux et de 3 représentants des collaborateurs associés, a œuvré en



Avril 2022

Élection sans candidat des 3 associés collaborateurs



2° trimestre 2022

- Travail sur le rôle d’associé
- 1^{ère} AG impliquant les collaborateurs associés



3° trimestre 2022

- Processus de nomination du CoMi & rédaction de son règlement intérieur
- Travail sur le parcours « Où atterrir » avec Chloé LATOUR et Jean-Pierre SEYVOS



26 Novembre 2022

Validation des membres du Comité de Mission en Assemblée Générale Extraordinaire des associés



Peggy ZWOLINSKI (Présidente du comité de mission - INPG - Regards sur la thématique Transformation des énergies)

« Je souhaite mettre à disposition de l'Entreprise CROS, mon expérience en conception intégrée pour la soutenabilité, afin de les accompagner dans leur transformation vers une entreprise à mission, voire en entreprise régénérative. Cette expérience me servira d'exemple, pour ouvrir de nouvelles perspectives, et former les futurs talents qui définiront nos systèmes de production de demain. »

Patrice RILLY (PARATRONIC – Regards sur la thématique Eau)

« L'idée de faire un bout de chemin ensemble en participant au comité de mission de Cros trouve sa source notamment dans deux envies. La première c'est l'intérêt de participer à une approche nouvelle de gestion d'une entreprise, qui vise à faire mieux vivre ensemble des valeurs et des contraintes économiques et sociétales. La seconde c'est le désir d'en savoir plus sur l'entreprise Cros elle-même, et plus particulièrement sur son mode de management, que j'ai découvert à cette occasion et qui m'a paru intéressant, original et ambitieux. »



Copyright photo à Nathalie Oundjan



Gladys MARY (ATMO AURA, Regards sur la thématique Air)

« Intégrer le comité de mission de CROS est une belle opportunité pour moi d'accompagner cette entreprise déjà très engagée, à mettre en place des actions pour améliorer l'air que l'on respire tous au quotidien. Aider CROS à choisir et prioriser des actions pertinentes pour préserver la santé de chacun et la biodiversité est une belle source de motivation pour moi. Rejoindre un collectif engagé et motivé va nous permettre d'agir réellement et dans le respect des hommes et des femmes. »

Agnès MUIR-POULLE (MARAE - Regards sur l'Animation du comité)

« J'ai accepté de rejoindre le Comité de Mission de Cros car j'ai confiance dans l'intelligence collective pour apporter des regards croisés sur la manière dont cette entreprise avance vers la réussite de ces engagements. Faire ma part pour préserver le vivant est une priorité. Le sujet est très complexe et j'apprécie l'énergie et l'ouverture que met Cros pour trouver des solutions. »



Jessica MAITRE CRUZEL (membre du CSE de CROS représentant des collaborateurs)

« Membre du CSE depuis 4 ans, je représente la voix des salariés au sein du Comité de Mission. Challenger la société dans ses objectifs sociétaux et environnementaux, une nouvelle expérience, un nouveau défi personnel et professionnel. »

Anne-Sophie GIRARD (SYSALP - Regards sur la thématique Relations aux Humains)

« J'ai eu la chance de découvrir cette entreprise dans le cadre de mes activités professionnelles il y a maintenant 15 ans. Je les ai vu se questionner, questionner leur gouvernance et grandir collectivement et individuellement. Faire partie du comité de mission est une manière à moi de continuer à apporter mon soutien pour cette entreprise qui m'inspire et qui se remet en question perpétuellement. »



Bernard LICITRI (Association Hors du Temps - Regards sur la thématique Frugalité) :

« Voilà une entreprise qui envisage la frugalité ! Presque inespéré pour moi qui la connaît bien. Alors oui, cette belle opportunité, il me fallait la saisir. Le hasard n'existant pas, nous allons pouvoir, ensemble, ouvrir cette porte qui mène à aussi bien, voire mieux, avec moins, et parfois beaucoup moins. La frugalité est une philosophie à elle seule, qui guide vers la plénitude de "l'être" plutôt qu'à celui de "l'avoir". Elle vient catalyser les "énergies subtiles", qui habitent tout groupe de personnes, par la conscience que le mieux vivre, pour tous, ne peut pas passer par le gaspillage des autres énergies. Quel beau chemin de progression collective ! »



Nathalie LANGE (EthicRSE - Regards sur la thématique R.S.E.)

« En tant que conseil en RSE, je travaille avec CROS depuis plusieurs années dans le cadre de sa labellisation Lucie 26000. Je suis aujourd'hui ravie de participer au Comité de mission afin de challenger les pratiques. Car RSE et mission sont complémentaires dans les chemins de transformation de l'entreprise ! »



Copyright photo à Nicolas Dorbon

Kevin LOESLE (LOW TECH LAB de Grenoble - Regards sur la thématique Low Tech) :

« Je m'engage au sein du comité de mission de CROS car j'aime employer mon énergie à aider des structures qui se questionnent sur leur gouvernance, leurs activités et les pistes pour les rendre plus soutenables. »

Alexis BROTEL (membre du Fonds de Dotation de CROS)

« Engagé dans le Fonds de dotation de CROS depuis 2019, j'ai souhaité participer à cette belle mission au sein du CoMi qui contribue à faire valoir et évaluer les engagements pris par CROS et tout particulièrement l'engagement N°2. Cette aventure est d'autant plus intéressante pour les différentes rencontres que j'y ai faites, les différentes personnes du CoMi venant d'horizons très différents les uns des autres, mais avec de mêmes convictions afin de préserver et faire prendre conscience qu'il est urgent de protéger notre terre et d'agir pour le mieux de tous. »



Nos intentions

- Prendre soin de bien nous connaître et construire le fonctionnement du Comité de Mission (CoMi),
- Connaître et comprendre l'entreprise,
- Prendre le temps,
- Croiser nos regards avec un grand respect de nos complémentarités,
- Faire des retours encourageants et de prise de recul à l'entreprise,
- Prendre le temps de lire individuellement les documents de l'entreprise.



Notre mode de fonctionnement est inspiré par la culture de CROS

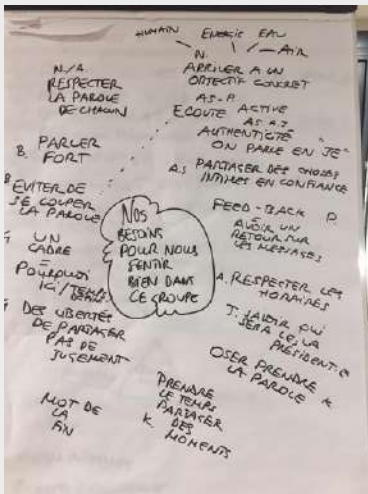
- Prendre soin du lien lors de nos rencontres quand on se retrouve et que l'on se quitte,
- Donner de la valeur aux regards croisés, à l'écoute et au respect de la parole de chacune et chacun,
- Expérimenter et utiliser des processus d'intelligence collective (élection sans candidats, temps de réflexion préalable, temps de méditation, outils numériques collaboratifs) pour cocréer nos contributions à la mission que s'est donnée l'entreprise.



6 rencontres de novembre 2022 à mai 2023 animées en intelligence collective

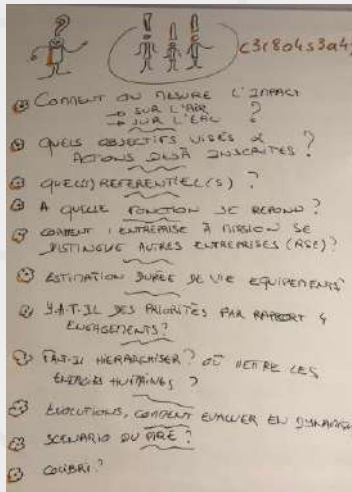
26 novembre 2022 AG actionnaires

- Après une présentation de chacune et chacun, l'AG des actionnaires de CROS valide avec une prise de décision par consentement la composition du Comité de Mission



12 décembre 2022 Faire groupe

- Se connaître
- Co-construction de notre charte avec nos besoins pour bien fonctionner ensemble



17 janvier 2023 Elire notre présidente en expérimentant le processus d'élection sans candidat

- Signature du règlement intérieur
- Définition du rôle et élection de notre présidente en expérimentant le processus d'élection sans candidat
- Election par consensus des deux membres qui contribueront à sélectionner l'OTI (un membre interne à CROS et un membre externe)



10 mars 2023 Connaitre l'histoire de Cros et visiter l'entreprise

- Partage de nos lectures du bilan carbone de CROS
- Visite commentée de l'entreprise par Jérôme Cros et Alexandre Mauriès (Directeur MarCom, coordinateur RSE), récit historique, questions/réponses



6 et 7 avril 2023 Co construire une méthodologie d'analyse de la feuille de route Partager notre analyse

- Retour sur le rôle, les apports et le processus de choix de l'OTI
- Co-construction d'une méthodologie d'analyse de la feuille de route stratégique
- Première analyse de la feuille de route
- Deux séances ont été nécessaires pour finaliser l'analyse du travail très riche de la feuille de route stratégique

3 mai 2023

- Retour aux représentants du Comité de Direction

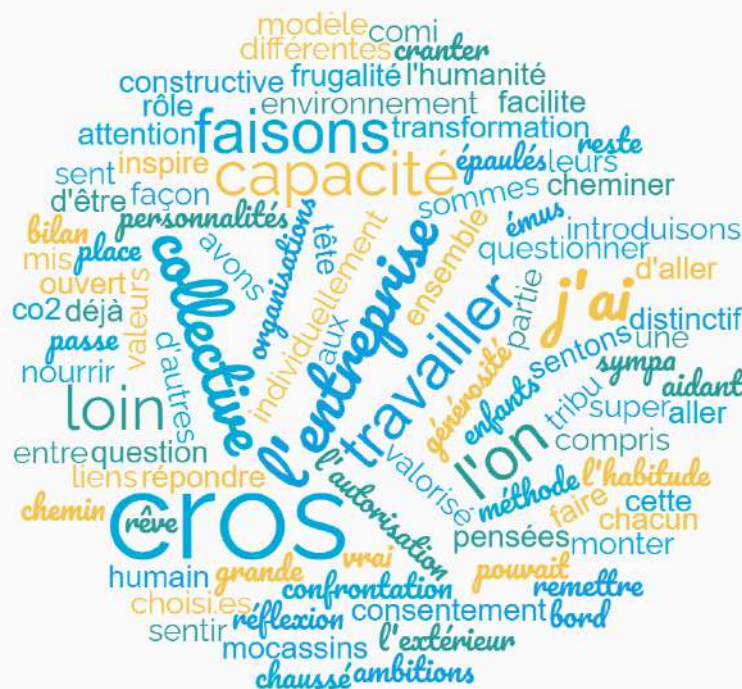


23 mai 2023 Finaliser le premier rapport de mission

- Se mettre d'accord sur le premier rapport de mission de CROS



Nos étonnements de ces premiers mois de fonctionnement



- *CROS est super aidant, ouvert*
- *Nous sommes épaulés*
- *CROS facilite les liens avec le reste de l'entreprise*
- *Dans leur tête le Comité de Mission a un vrai rôle, il est valorisé à l'extérieur pour répondre à leurs ambitions*
- *Tout ce qui a déjà été mis en place : Humain / Environnement (bilan CO2) / on sent que l'on va cranter*
- *Leur capacité à nous faire monter à bord*
- *L'humanité, les valeurs, les enfants ... qui est distinctif, une grande attention aux personnalités de chacun*
- *Nous avons été émus d'être choisi·es avec la méthode du consentement et de sentir l'habitude collective de travailler de cette façon.*
- *L'autorisation d'aller loin, de questionner, remettre en question le modèle*
- *Depuis que j'ai chaussé les mocassins de l'entreprise CROS, j'ai compris que l'on pouvait aller loin*
- *La tribu est sympa*
- *La capacité à travailler ensemble et à nourrir la réflexion avec des pensées différentes*
- *La confrontation constructive entre générosité et frugalité*
- *Nous introduisons le rêve que CROS inspire d'autres organisations*
- *Cela nous fait cheminer individuellement.*
- *Ce qui se passe ici : Nous faisons, nous sentons que nous faisons partie de ce chemin de transformation collective*

En 2022, ...

➤ Le travail en ViCROSion

commission représentative des équipes et fonctions de l'entreprise qui s'est réunie sur 15 demi-journées

Chacun de nos quatre engagements commence par « Conscient que ... ». Aussi nous avons passé du temps à « élever notre niveau de conscience » avec des échanges et apports (témoignage de La Chaire Paix Économique de GEM, témoignage de Cécile Renouard du Campus de la Transition sur le sujet des « communs », réunion avec des membres du Fonds de Dotation de CROS ou encore des vidéos sur l'eau et ses usages).

Afin de faire émerger des thématiques de travail et de transformation, nous avons réfléchi autour des travaux de Jem BENDELL (DEEP ADAPTATION avec les 4 « R ») .

Résilience

Qu'est ce que je vis chez CROS qu'il est important pour moi de conserver ?

Restauration

Qu'est ce qui a existé chez CROS et qui a été abandonné et qu'il serait nécessaire de réhabiliter?



Renoncement

Qu'est ce que je vis chez CROS qu'il est nécessaire d'arrêter, d'abandonner ?

Réconciliation / Connexion

Qu'est ce qui n'existe pas chez CROS (et/ou que j'ai connu ailleurs) et qui me parait souhaitable ou nécessaire de mettre en œuvre ?

En 2022, ...

➤ Le travail en pôles et services

L'engagement 1 est plus orienté vers l'externe et notre cœur de métier. Les réponses à apporter sont donc plus spécifiques et liés aux technologies de nos cœurs d'activités. C'est pourquoi cet engagement a été travaillé par chaque pôle et service.



L'ensemble de cette précieuse matière, **fruits des travaux de l'ensemble des collaborateurs**, a ensuite été recompilé, regroupé en 30 thématiques qui serviront à l'établissement de notre feuille de route à 2030.

Notre vision se veut vivante et sera amenée à évoluer dans les années à venir. Elle sera probablement complétée par notre participation en 2023 à la Convention des Entreprises pour le Climat Alpes (CEC). **Les apports du Comité de Mission**, appelé à challenger cette stratégie au service de la réalisation de la Mission, viendront également bonifier notre feuille de route à 2030.

En 2023, ...

➤ **Nous allons préciser notre Modèle de Mission ***

Le ComOr étudiera les remarques potentielles de l’OTI concernant la cohérence de la mission de CROS.
 Le CoDir travaillera à préciser les indicateurs et les cibles à court, moyen et long termes.
 Le CoMi viendra stimuler et évaluer la pertinence du plan d’actions et ses résultats dans la durée.



RAISON D'ÊTRE

ENGAGEMENT

ENGAGEMENT

ENGAGEMENT

ENGAGEMENT

Objectif de Transformation

Objectif de Transformation

Objectif de Transformation

Objectif de Transformation

Objectif de Transformation

Objectif de Transformation

Indicateurs Génériques

Indicateurs Génériques

Indicateurs Génériques

Indicateurs Génériques

Indicateurs Génériques

Indicateurs Génériques

Plan d'Actions

Portefeuille de projets, actions, renoncements et implications sur le territoire

Preuves

Indicateurs Spécifiques : quantitatifs ou qualitatifs, mesures de résultats, preuves de nos projets/activités

➤ **Structurer une Feuille de Route à 2030**

qui reprendra les thématiques issues des travaux de nos collaborateurs pour les organiser en projets à mener sur les 8 prochaines années.

* Modèle développé par un groupe de travail de la Communauté des Entreprises à Mission

Septembre 2023 : Rencontre entre l'OTI, le Comité de Mission et le Comité d'Orientation

Rencontrer des collaboratrices et collaborateurs, clients et partenaires

Contribuer à développer l'adhésion interne et externe au projet de Société à Mission

Approfondir l'analyse des engagements et coconstruire des propositions

Participer à la vérification réglementaire de l'OTI

Continuer à alimenter, questionner l'entreprise CROS

Préparer le prochain rapport de mission